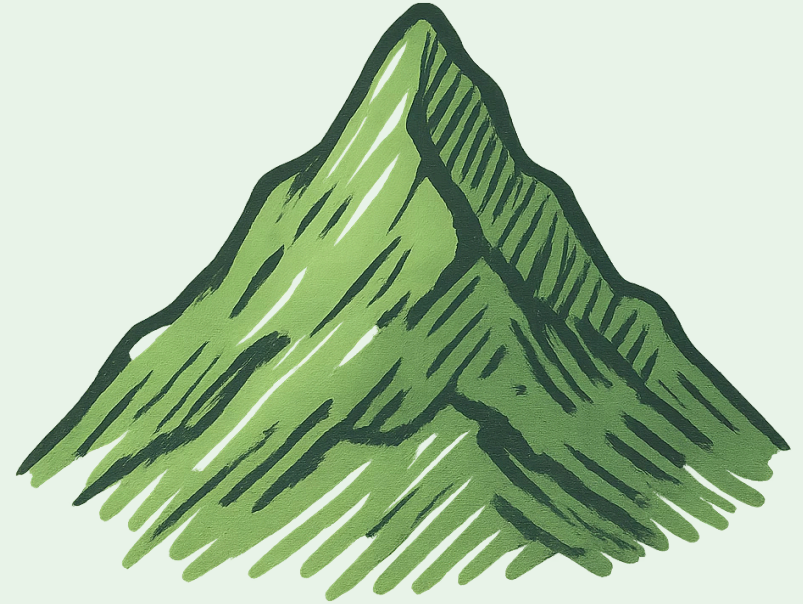


# Süperlative Sıfatlar: En İyiler, En Kötüler ve Arası

Süperlative sıfatlar, İngilizce'de bir grup içindeki en üstün veya en az olan şeyi ifade etmemizi sağlayan özel bir dil aracıdır. Bu sunumda süperlative sıfatların kullanımını, yapısını ve yaygın örneklerini öğrenecek, sonunda bilgilerinizi bir quiz ile test edeceksiniz.



# Süperlative Sıfat Nedir?



## Grup içinde en üstün

Bir grup içindeki bir şeyi diğerlerinden **en üstün** yapan sıfatlardır



## En az anlatımı

Aynı zamanda bir grubun içinde **en az** olan şeyi de ifade edebilirler



## "En" anlamı

Türkçe'de "en" anlamını katarlar ve bir şeyin o kategorideki en üst veya en alt noktası olduğunu belirtirler

Süperlative sıfatlar, bir şeyi diğer benzer şeylerle karşılaştırarak o grupta en üstün veya en az olanı belirlememizi sağlar. Örneğin, "This is **the tallest** building in the city" (Bu, şehirdeki **en uzun** bina) cümlesinde "tallest" kelimesi, o binanın şehirdeki tüm binalar arasında en uzun olduğunu vurgular.





# Kısa Sıfatlarda Süperlative Yapımı

## Genel Kural

Genellikle sıfata **-est** eklenir ve sıfattan önce **the** kelimesi kullanılır.

## Örnekler:

- **tall** → **the tallest** (en uzun)
- **small** → **the smallest** (en küçük)
- **fast** → **the fastest** (en hızlı)
- **old** → **the oldest** (en yaşlı)
- **young** → **the youngest** (en genç)

## Kural Uygulama İpuçları

Kısa sıfatlar genellikle bir veya iki heceli kelimelerdir. Bu tür sıfatlara süperlative yapmak için "-est" ekini ekleriz ve cümlenin başında "the" kelimesini kullanırız.

- ❏ **Özel Durumlar:** Eğer sıfat bir heceli ve sessiz harf + sessiz harf + ünlü harf ile bitiyorsa (örneğin "big" → "bigger"), süperlative yaparken son sessiz harfi çoğaltırız: "big" → "the biggest".

# Örnek Cümleler (Kısa Sıfatlar)

## Cümle 1

"She is **the happiest** girl in the class."

*O, sınıftaki **en mutlu** kız.*

Bu cümlede "happy" sıfatı iki heceli olduğu için "-est" eklenir: "the happiest" haline gelir.

## Cümle 2

"This is **the cheapest** car."

*Bu, **en ucuz** araba.*

"Cheap" sıfatına "-est" eklenerek "the cheapest" oluşturulur ve bir grup araba içinde en ucuz olanı belirtir.

## Cümle 3

"He is **the strongest** boy."

*O, **en güçlü** çocuk.*

"Strong" sıfatına "-est" eklenir ve "the strongest" şeklinde kullanılır. Bu, bir grup çocuk arasında en güçlü olanı gösterir.

Bu örneklerde görüldüğü gibi, kısa sıfatlara süperlative yaparken "-est" ekliyoruz ve her zaman "the" kelimesini kullanıyoruz. Bu kural, bir heceli ve bazı iki heceli sıfatlar için geçerlidir.

# Uzun Sıfatlarda Süperlative Yapımı

Uzun sıfatlar genellikle üç veya daha fazla heceli kelimelerdir. Bu tür sıfatlara süperlative yaparken "-est" eki kullanılmaz. Bunun yerine, sıfattan önce **the most** ifadesini ekleriz.

- 1** Sıfat  
beautiful
- 2** the most + sıfat  
the most beautiful
- 3** Anlam  
(en güzel)

## Diğer Örnekler:



**expensive**

→ **the most expensive** (en pahalı)



**interesting**

→ **the most interesting** (en ilginç)



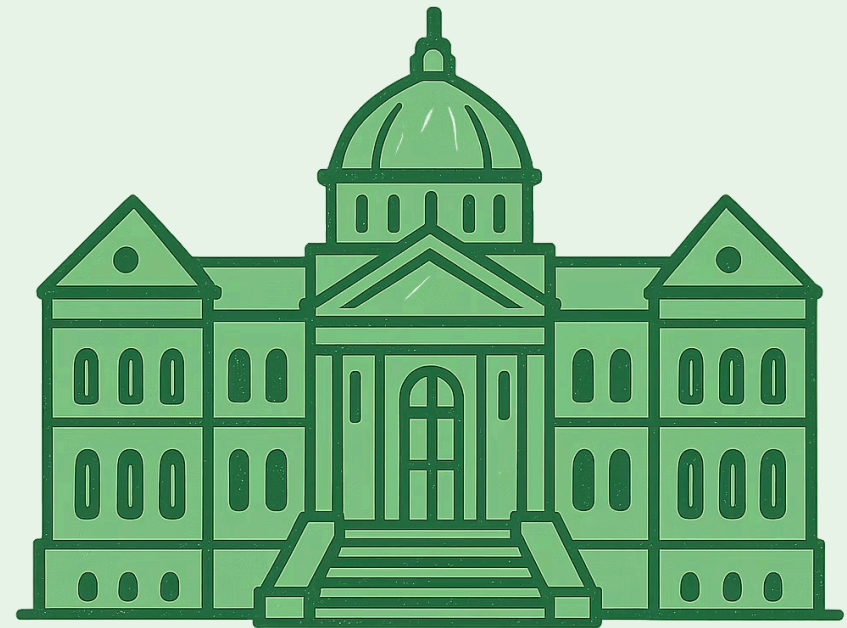
**difficult**

→ **the most difficult** (en zor)



**peaceful**

→ **the most peaceful** (en sakin)



# Örnek Cümleler (Uzun Sıfatlar)

“

## Örnek 1

"This book is **the most interesting** I've ever read."

*Bu kitap, okuduğum **en ilginç** kitap.*

Bu cümlede "interesting" sıfatı üç heceli olduğu için "the most interesting" şeklinde kullanılır.

“

## Örnek 2

"Mount Everest is **the most difficult** mountain to climb."

*Everest Dağı, tırmanılması **en zor** dağdır.*

"Difficult" sıfatı üç heceli olduğu için "the most difficult" şeklinde süperlatif hale getirilir.

”

“

## Örnek 3

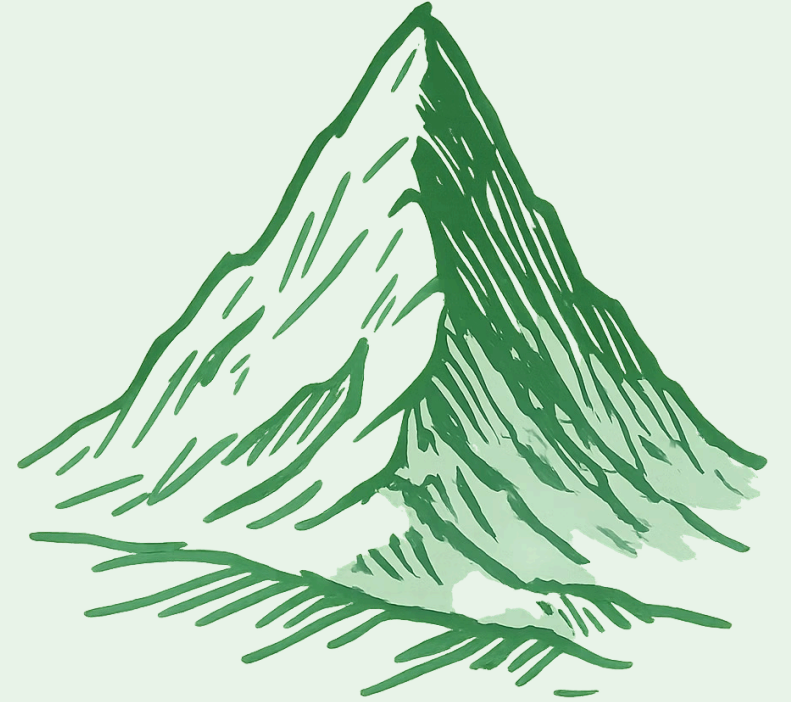
"That was **the most exciting** movie."

*O, **en heyecan verici** filmi.*

"Exciting" sıfatına "the most" eklenerek süperlatif yapısı oluşturulur.

”

Uzun sıfatlarda süperlatif yaparken dikkat etmeniz gereken en önemli nokta, "-est" yerine "the most" kullanmaktır. Bu kural, üç veya daha fazla heceli tüm sıfatlar için geçerlidir.





# Düzensiz Süperlative Sıfatlar

Bazı sıfatların süperlative halleri kurallara uymaz ve tamamen farklı şekillerde oluşturulur. Bu sıfatlar ezberlenmelidir çünkü "-est" veya "the most" kurallarına uymazlar.

## good → the best

**good** (iyi) sıfatının süperlative hali **the best** (en iyi) şeklindedir.

Örnek: "She is **the best** student."  
(O, **en iyi** öğrenci.)

## bad → the worst

**bad** (kötü) sıfatının süperlative hali **the worst** (en kötü) şeklindedir.

Örnek: "This is **the worst** day." (Bu, **en kötü** gün.)

## far → the farthest/furthest

**far** (uzak) sıfatının süperlative hali **the farthest** veya **the furthest** şeklindedir.

Örnek: "That's **the farthest** place." (O, **en uzak** yer.)



**Önemli Not:** Düzensiz sıfatlar genellikle en sık kullanılan sıfatlardır. Bu yüzden günlük konuşmada çok karşılaşırsınız ve doğru kullanmaları önemlidir.

# Örnek Cümleler (Düzensiz Sıfatlar)

## Cümle 1

"This is **the best** pizza in town."

*Burası şehirdeki **en iyi** pizzacı.*

"Good" sıfatının düzensiz süperlative hali olan "the best" kullanılır.

## Cümle 2

"Yesterday's test was **the worst**."

*Dünkü sınav **en kötüsüydü**.*

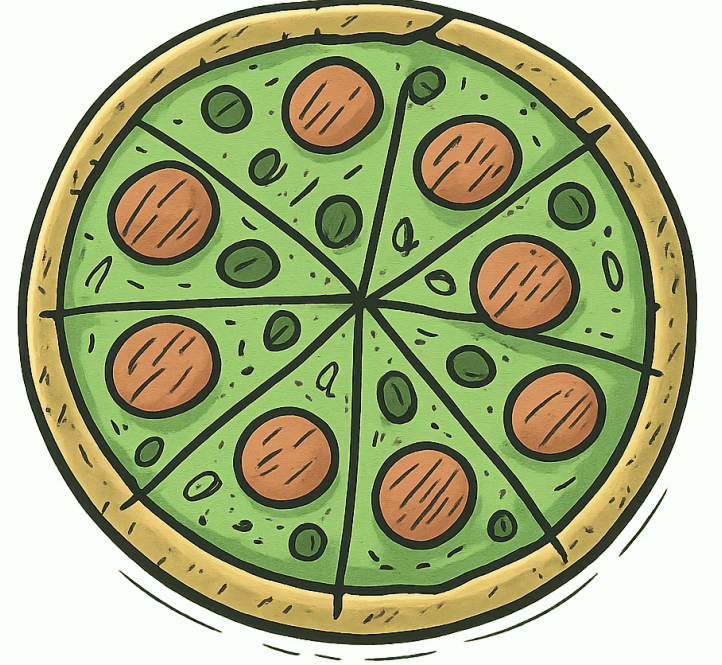
"Bad" sıfatının düzensiz süperlative hali olan "the worst" kullanılır.

## Cümle 3

"The supermarket is **the farthest** from here."

*Süpermarket buraya **en uzak** olanı.*

"Far" sıfatına düzensiz süperlative hali olan "the farthest" veya "the furthest" eklenir.



Düzensiz sıfatları öğrenirken en önemli ipucu, bu sıfatları günlük hayatınızda sıkça kullanmanızdır. Böylece doğal bir şekilde ezberleyebilirsiniz. Unutmayın ki "good" ve "bad" sıfatları çok sık kullanılan sıfatlar olduğu için "best" ve "worst" formlarını sürekli duyacaksınız.

# Quiz Zamanı!

Harika! Süperlative sıfatların temellerini öğrendiniz. Şimdi öğrendiklerinizi test etme zamanı! Aşağıdaki cümlelerde boşlukları doğru süperlative sıfatlarla doldurun. Kuralları ve örnekleri hatırlayarak en uygun cevabı seçmeye çalışın.

## Kısa Sıfatlar

-est eki kullan

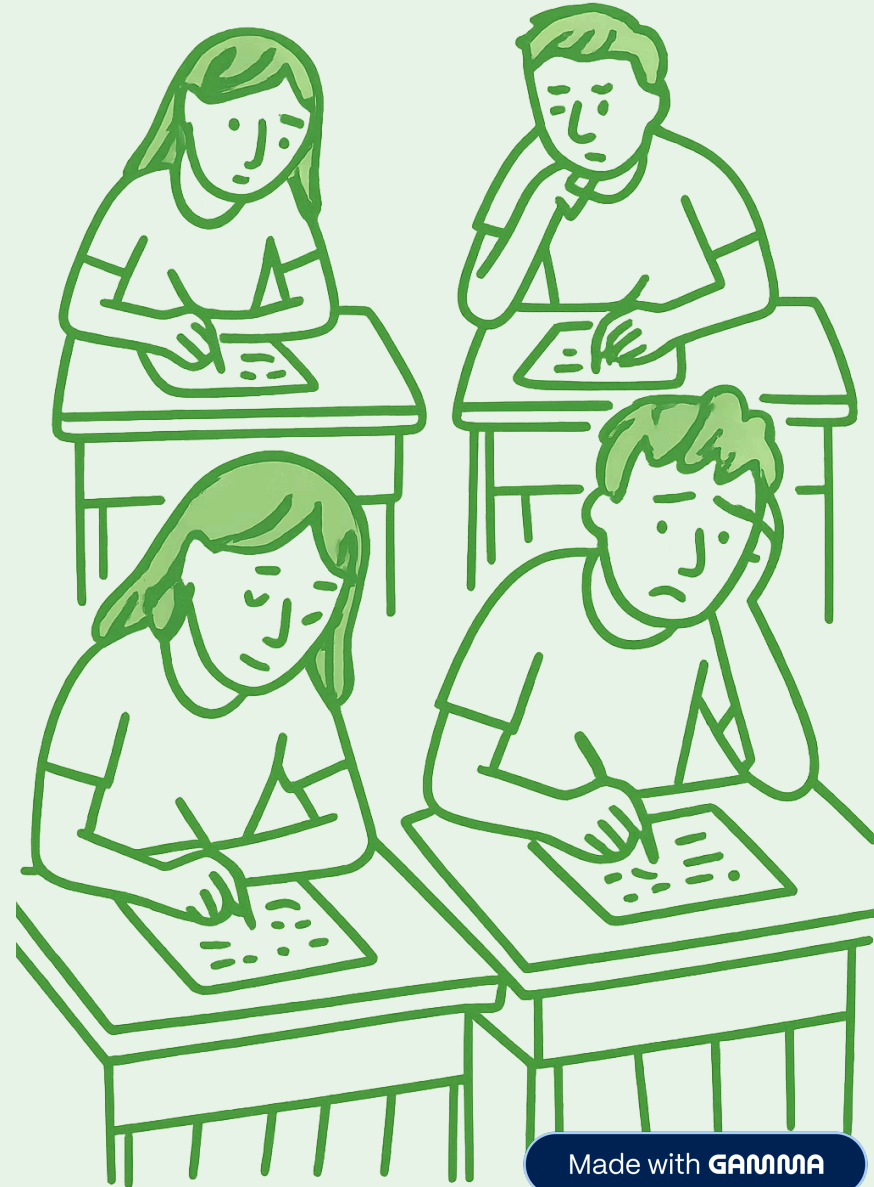
## Uzun Sıfatlar

the most + sıfat

## Düzensiz Sıfatlar

Özel formları hatırla

- ❓ **İpucu:** Cümleyi okuduğunuzda, boşluğun yerine hangi sıfatın oturduğunu düşünün. Sonra o sıfatın kaç heceli olduğunu belirleyin ve uygun kuralı uygulayın.



# Quiz Soruları

Aşağıdaki cümlelerde boşlukları doğru süperlative sıfatlarla doldurun. Cevaplarınızı kontrol etmeden önce her soruya dikkatlice bakın!

1

## Soru 1

My sister is \_\_\_\_\_ (tall) person in our family.

Cevap: **the tallest**

"Tall" kısa bir sıfat olduğu için "-est" eklenir.

2

## Soru 2

This is \_\_\_\_\_ (easy) exercise I have ever done.

Cevap: **the easiest**

"Easy" iki heceli bir sıfat, "-est" eklenir.

3

## Soru 3

He is \_\_\_\_\_ (good) student in the class.

Cevap: **the best**

"Good" düzensiz bir sıfat, süperlative hali "the best"tir.

4

## Soru 4

That was \_\_\_\_\_ (bad) film I have ever seen.

Cevap: **the worst**

"Bad" düzensiz bir sıfat, süperlative hali "the worst"tur.

5

## Soru 5

The Sahara Desert is \_\_\_\_\_ (large) desert in the world.

Cevap: **the largest**

"Large" iki heceli bir sıfat, "-est" eklenir.

**Bravo!** Quiz'i tamamladınız. Tüm cevaplarınızı kontrol ettiniz mi? Süperlative sıfatları artık daha iyi anlıyor musunuz? Unutmayın ki pratik yapmak en iyi öğrenme yöntemidir. İngilizce konuşan insanlarla veya filmlerde süperlative sıfatları dinlemeye devam edin. **Başarılar!** 🎉